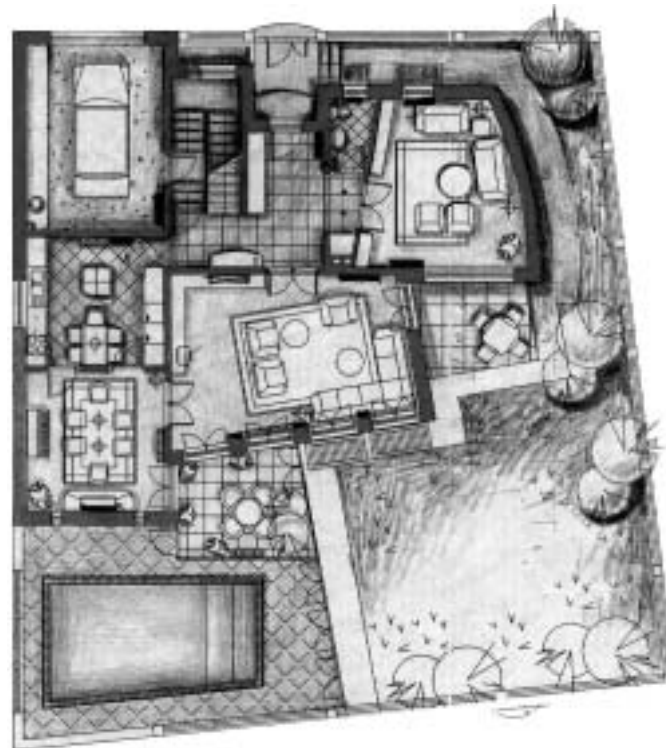




Živeti u kući koju je sam projektovao, san je svakog arhitekta. Kuća arhitekata Antoniete Alderete i Dejana Babovića, na uglu ulica Braće Kovač i Kruševačke u Beogradu, primer je uspešnog ostvarenja ovog sna...

# TVRĐAVA NA ČOŠKU





Objekat možda nije tipičan, ali ima dovoljno elemenata, naročito u funkcionalnom delu, koji se mogu prihvatiti kao univerzalna rešenja. To je, pre svega, horizontalna podela na javni (dnevni) deo u prizemlju objekta, koji sačinjavaju ulaz, dnevni boravak, trpezarija, kuhinja, toalet za goste i gostinska soba ili prijemni salon i privatni (spavaći i radni) deo na spratu, koga čine dečije sobe, dva kupatila, garderobe, roditeljska soba i atelje kroz dve etaže (sprat i potkrovlje).

Ovo je skoro tipična - školska podela funkcija po etažama. Ona je još potencirana sadržajem u suterenu (pomoćnim prostorima - ostavom, perionicom, kotlarnicom, toaletom i multifunkcionalnim prostorom), kao i direktnom vezom dnevnog boravka i trpezarije sa baštom.

**Višenamenski prostor u suterenu je zamišljen kao prostor za igru,** proslave dečijih rođendana, fitness ili kućni bioskop. I on je direktno povezan sa baštom i praktično je produžetak dnevnog boravka. Svi ovi sadržaji su međusobno funkcionalno povezani i grupisani, a istovremeno odvojeni i u dovoljnoj meri čuvaju potrebnu intimu korisnika.

Orijentacija sadržaja prema suncu, odnosno jugu, kao bitnom za dnevne sadržaje i severu, kao jedinstvenom izvoru svetla za radne sadržaje, predstavljaju dosledno sproveden princip, jednako kao i dva lica kuće, jedno prema ulici (ulaz, stepenište, toaleti, garderobe i atelje) i drugo prema dvorištu (dnevna soba, trpezarija, sve tri dečije sobe, roditeljska soba, gostinski salon i višenamenski prostor u suterenu).

**Ni jedan sadržaj nije kompromisno žrtvovan** radi nekih formalističkih rešenja. Atelje u potkrovlju ima otvorenu krovnu terasu - baštu kao logičan i potreban nastavak sadržaja. Ovim je omogućen vizuelni kontakt sa baštom, a dvorište nije umanjeno, već je samo ta površina dignuta za dve etaže.

Bez suvišnih akrobacija, kuća je u skulptoralnom smislu oformljena kao kompaktna celina koju sačinjava nekoliko kubusa primarnih geometrija, međusobno čvrsto povezanih.



Primarne geometrije kubusa su naglašene nepostojanjem streha i skrivanjem krovova iza nazidaka koji potenciraju svedenost formi. Baš zato, još više naglašavajući tu kompaktnost celog objekta, istovremeno karakterišući ovu kuću i postajući njen zaštitni znak, blago zakrivljeni zid sa sedam niša u staklenim prizmama je retka slobodna forma. Proporcije ovog zida, male puškarnice, koje propuštaju zrake jutarnjeg, istočnog, sunca u spavaću sobu, i masivna zidana ograda u podnožju objekta, potenciraju karakter kuće koji govori o arhetipu tvrđave, odnosno utočišta.

**Materijalizacija fasada je nepretenciozna,** klasično malterisanje i boje govore kako o majstorstvu zidara, tako i o naglašenoj želji autora da ničim ne poremeti osnovnu ideju o svedenom i jednostavnom, kao svom odgovoru na preambiciozno, preglozno i "glamurno".

Napraviti kuću po meri čoveka i za njegove potrebe, a ne za izložbu i pokazivanje i po meri nabujalog ega, nešto je što može da predstavlja i moto pod kojim je ovaj objekat projektovan i građen.

