

ARHITEKTA DEJAN BABOVIĆ

RAPSODIJA U BELOM

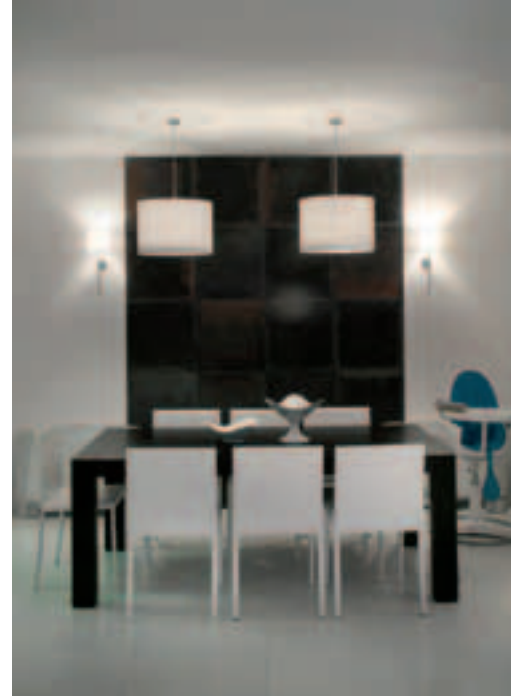
Neponovljiva belina utopljena u plavim dubinama mediterana donosi nam svu raskoš enterijera kojim dominiraju mir i spokoj u svetlim tonovima



▼
▼
▼
Na jednom jadranskom žalu smešteno je ribarsko selo, koje je sada prestižna turistička destinacija. Svi atributi koji krase primorsko mesto su u toj uvali eksponirani - peščana plaža, vekovni četinari, primorsko bilje, miris ribe i mreža, konobe i odrine sa lozom. Svi ovi elementi su uticali da arhitekta spozna ono što je bit ambijentalne celine i kao takvu je apostrofira u enterijeru. Enterijer u ovoj kamenoj lepotici potpisuje Dejan Babović. Laka i prozirna atmosfera u celom objektu dominira. Kao letnji dan na suncu presijavaju se tonovi beline koja je dominantna, ali ipak da bi se ona istakla pojavljuju se detalji sa geometrijskim vizurama i koloritnim različitostima.

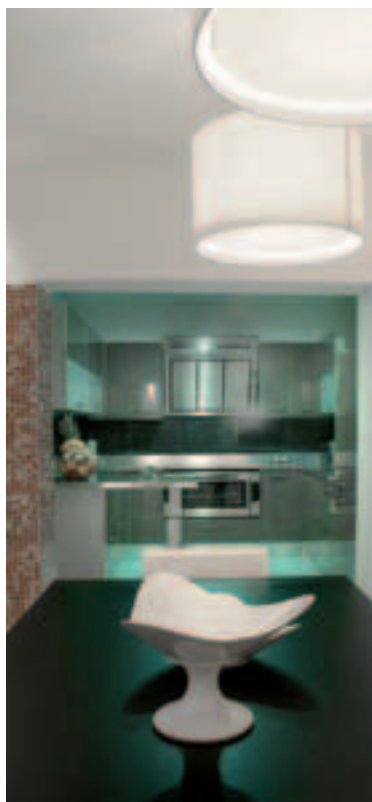
Grčki pesnik Rapsod je od različitih delova Homerovih pevanja stvarao nove celine koje su toliko lepe da se u slavu pesnika ceo način sagledavanja određene estetike naziva rapsodija. Tako je i u ovom enterijerskom zadatku Dejan Babović pristupio slaganju celina da bi finale iznedrilo celinu vrednu pažnje.

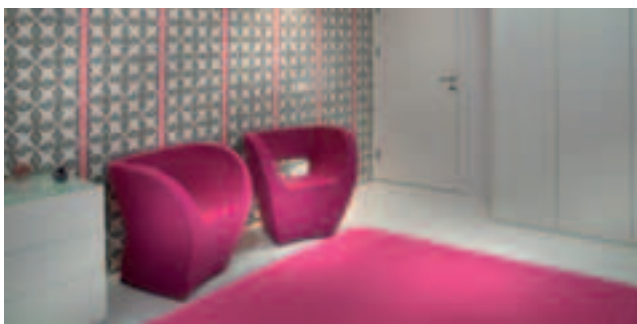
Nasleđeni objekat nije promenio osnovne dimenzije, ali sve ostalo je od novih mirisa i ukusa. Tri nivoa čine osnovnu partituru koju je arhitekta komponovao kao celinu. Postoji i četvrta celina koja je svakako određivala ambijent u kome enterijersko rešenje ostvaruje svoj habitus.



Prvi nivo

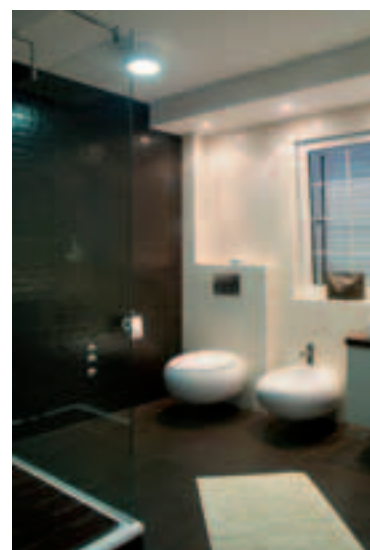
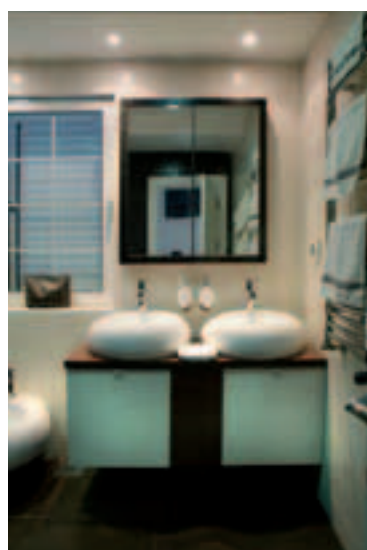
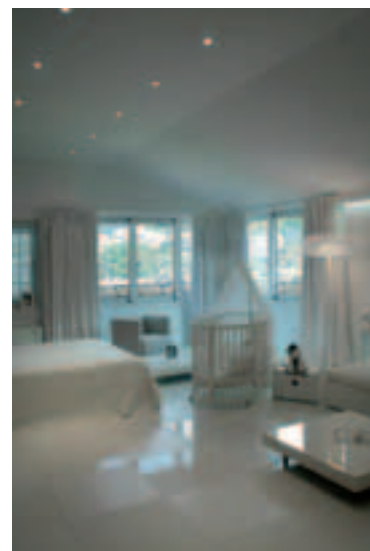
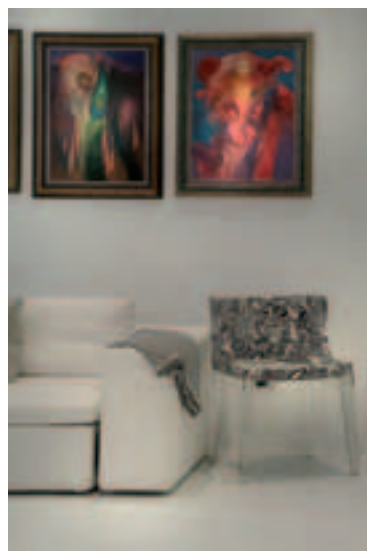
Prvi nivo sa ulaznom partijom nagoveštava karakter enterijera. Open space sa lagano naglašenim aktivnostima prožima celu površinu. Prostor dnevnog boravka počiva u svetlim podnim oblogana, belom bojom tretiranim zidovima ali isto tako i diskretno razigrani plafon. Pojavljuju se i sufitna svetla koja svojom promenom boje menjaju karakter plafona. Trpezarijski deo open space-a naglašen je zidom koji je obložen keramičkim pločicama u tamnom tonu čime je postignut željeni efekat vizuelnog odvajanja trpezarijske aktivnosti. Na prostor opredeljen da služi za visoko sedenje naslanja se otvoreni prostor u kome je smeštena kuhinja. Kuhinja je realizovana u sivim tonovima, na taj način diskretno stavlja na znanje da je i ona prisutna sa svom svojom estetskom i funkcionalnom lepotom. Akcenti koji se pojavljuju u svim nivoima doprinose da se osnovna ideja lakoće i prozračnosti naglasi. U ovom nivou to je deo zida u trpezarijskoj partiji, stub obložen sitnim rasterom realizovan u keramici i ono što je svakako najvrednije serija divnih slika Sergeja Aparina smeštenih u prostoru sa niskim sedenjem.





Drugi nivo

Stepenišni prostor je takođe deo estetske celine koja se realizovala i na komunikacijskim prostorima, kako na međuspratovima tako i u okviru jednog nivoa. Sadržaj ovog prostora određen je potrebama investitora, a to su spavaće sobe sa posebnim kupatilima. Sobe su akcentirane detaljima kao što je zid sa tapetnim oblogama. Belo ipak dominira, verovatno kada ne bi bilo kontrapunkta ta se dominacija ne bi toliko osetila. Kombinacija detalja i brižljivo probрани komadi mobilijara ostavljaju vas bez daha. Slika neobičnog formata i moderan nameštaj čine neraskidivu estetsku vezu. Kupatila su tretirana modernim materijalima i organizacijom koja prati potrebe korisnika. Dupli lavaboi i staklene površine koje odvajaju prostor za tuširanje doprinose osećaju lakoće prostora, dva mokra čvora izvedena su u dve varijante sa istim vizuelnim učinkom, a to je, da su ipak dve celine koje se stapaju u jedan estetski sistem.



Treći nivo

Ovim prostorom dominira osnovna ideja autora. Jedinstvena celina na velikoj kvadraturi dobila je na luksuzu u svakom pogledu. Prostor poseduje velike staklene površine koje vizuelno stapaju spoljašnjost i unutrašnjost. Ekрани su zastrti divnim zavesama, naravno u belim tonovima. Lepota se prepliće u obe varijante i sa pokrivenim ekranima i sa otvorenim pogledom. Vizuelna impresija ovog prostora je nezaboravna. U prostoru su postavljene zone po nahođenju investitora, tako je zona sa bračnim krevetom dobila glavno mesto. Krevet je okrenut ekranu, možete samo zamisliti kakav je doživljaj gledati celu uvalu u različitim menama dana i noći. Ova celina poseduje pored niskog sedenja i čajnu kuhinju. Tu je i posebna prostorija namenjena garderobnim potrebama - izvedena je maestralno i ne predstavlja samo prostor za odlaganje garderobe.



Četvrti nivo

Nazvan je uslovno nivoom ali on to zapravo i jeste. Eksterijer je sastavni deo ovog objekta u svakom smislu. U njemu su zastupljeni svi sadržaji koji se poželeti mogu, razne terase u više nivoa dominiraju. Terasa sa velikim trpezarijskim stolom krasi ulaznu partiju kuće. Tu je na samom vrhu uzvišenja napravljen bazen, pored bazena nalazi se omiljeno mesto za meditiranje. Sa ovog mesta puca pogled na ceo zaliv. Hortikultura je pažljivo odrađena, harmonizovano je zatečeno bilje sa donesenim vrstama. Biljke su našle svoje stanište u prirodnim uslovima i ogromnim ćupovima od terakote. Sklad biljaka doveo je do osećanja da se nalazite u pažljivo negovanom botaničkom rajju gde se sve vrste biljaka šepure u svojoj lepoti. Kaskadna orijentacija zemljišta dala je potencijal u formiranju intimnih celina tako da su dobijeni prostori koji se posvećuju samo jednoj delatnosti, tu je terasa sa nekoliko sprava za vežbanje, terasa sa okruglim velikim kamenim stolom koji je idealan prostor za organizovanje porodičnih veselja, terasa na kojoj je realizovan bazen sa velikim prostorom za aksesorar, ležaljke... Kruna ovog prostora je svakako već pomenuta terasa sa koje pogled može slobodno da luta celih stoosamdeset stepeni.

O ovom objektu bi se moglo još štošta napisati ali vođeni sentencom da jedna fotografija zamenjuje stotine reči prepuštamo našim čitaocima da sami izvlače zaključke koji u kratkom tekstu nisu pomenuti. Još jedna bravura ili preciznije rečeno u ovom slučaju rapsodija od strane umetnika i arhitekta Dejana Babovića.

Tekst i fotografije: Dragan Babović

